

PLA LOCAL DE JOVENTUT

Vila-seca 2022-2025

Ajuntament de Vila-seca
Àrea de Drets Socials i Participació Ciutadana
Polítiques de Joventut
Juliol 2022

Índex

1. Presentació	pàg. 3
2. Context	pàg. 4
3. Diagnosi	pàg. 4
4. Missió i reptes	pàg. 16
5. Pla de treball:	pàg. 19
5.1. Criteris metodològics	
5.2. Línies de treball	
5.3. Programes d'actuació	
5.4. Altres actuacions del municipi	
5.5. Estudi "Vila-seca-viu en Jove"	
6. Recursos	pàg. 30
7. Calendari	pàg. 34
8. Seguiment i avaluació	pàg. 36

1. Presentació

El Pla Local de Joventut 2022-2025 és per a nosaltres un document estratègic que ens ha de guiar en la feina que fem i farem durant aquests quatre anys. Com a ciutat, volem invertir en el futur dels nostres joves i amb el desplegament d'aquest PLJ posem les bases perquè les persones joves de la nostra ciutat tinguin reconeguda la plena ciutadania i l'opció de posar en pràctica i exercir de manera efectiva tots els vostres drets.

És el nostre compromís que aquest PLJ sigui una eina útil per a tothom i esdevingui el full de ruta que ens permeti quantificar i planificar com hem d'invertir els recursos de que disposem, amb l'objectiu principal d'assegurar que els joves i les joves del nostre municipi tinguin l'oportunitat de fer realitat els vostres projectes d'una forma coordinada.

Aquest nou Pla Local de Joventut és un instrument de treball viu, que encaixa amb d'altres línies de col·laboració que ja disposem, especialment amb la de la Secretaria de Joventut de la Generalitat de Catalunya, però també amb les d'altres institucions i entitats expertes i compromeses amb les persones joves.

.Avui, les persones joves sou un repte per a la major part dels ajuntaments del nostre país, sou la "ciutadania del futur", i alhora del "present". És per això, que el treball conjunt i des de la proximitat del vostre ajuntament, és el que millor us pot garantir un desenvolupament constant i sostingut per acompanyar-vos i donar-vos suport en la vostra plena ciutadania d'avui i del futur. En aquest sentit, són del tot necessàries actuacions que donin resposta a una demanda de noves formes de participació i implicació de la ciutadania en la presa de decisions, en especial de les persones joves.

Ara és el moment d'endegar noves estratègies, més flexibles, sostenibles i engrescadores. Aquest nou Pla Local de Joventut amb una clara vocació pública, integradora i inclusiva de la diversitat i amb una gestió de la convivència des del respecte i el reconeixement de totes i tots, és una més d'aquestes estratègies que arriba per a sumar-se a les ja existents en els darrers anys.

Pere Segura Xatruch

Alcalde de Vila-seca

2. Context

L'Ajuntament de Vila-seca, des de la seva Àrea de Drets Socials i Participació Ciutadana, exerceix el lideratge de les polítiques de joventut al municipi.

A continuació, es presenta el Pla Local de Joventut Vila-seca 2022-2024 com l'eina de planificació estratègica de les polítiques per als i les joves del municipi, amb un doble objectiu:

- Millorar les condicions de vida de les persones joves del municipi.
- Analitzar i millorar la incidència de la política municipal en tots aquells temes que interrelacionen i, per tant, tenen influència amb les persones joves del municipi.

Aquest Pla pren de referència i orientació el Pla Nacional de Joventut de Catalunya 2020, Departament de Benestar i Família, Generalitat de Catalunya.

3. Diagnosi

El municipi de Vila-seca té una extensió de 21,64 km² i limita amb els municipis de Tarragona (NE), Reus (N), Riudoms (NW), Cambrils (W) i Salou (S).

La **població** del municipi és de 23.994 habitants amb una distribució força equilibrada entre sexes. El municipi s'organitza amb 3 nuclis urbans: Vila-seca nucli (el que anomenem poble) amb 19.247 habitants; La Pineda (a primera línia de costa, eminentment de tipus residencial i turística) amb 3.967 habitants i; La Plana (al límit nord del municipi, prop de Reus, nucli petit residencial nascut arran dels processos migratoris desenvolupats els anys seixanta del passat segle) amb 780 habitants (dades extretes del padró a data 07/07/2021).

En el següent gràfic, es mostra la distribució poblacional pels tres territoris, distribuïts per sexe i franges d'edat:

Edat	TOTAL		Vila-seca		La Pineda		La Plana	
	H	D	H	D	H	D	H	D
De 0-11 anys	1.688	1.595	1.440	1.343	184	194	64	58
De 12-18 anys	973	912	827	770	114	112	32	30
De 19-29 anys	1.253	1.253	1.011	1.020	196	187	46	46
Més de 30 anys	8.196	8.124	6.354	6.482	1.584	1.396	258	246
TOTAL	12.110	11.884						
	23.994							

En aquest gràfic, observem una població jove d'entre els 12 i els 29 anys que representa un **18.3%** de la població total, en termes absoluts ens situem en **4.391 adolescents i joves** (1.885 d'entre 12 i 18 anys i 2.506 d'entre 19 i 29 anys).

Tenint en compte la **nacionalitat de les persones** que viuen al municipi de Vila-seca, s'observa que la població d'origen migrant representa quasi el 20% de la població total del municipi. Segons dades d'Idescat a data 01/01/2020, les nacionalitats de procedència es classificaven de la següent manera:

	Espanya	Unió Europea	Resta d'Europa	Àfrica	Amèrica nord i Central	Amèrica Sud	Àsia i Oceania	TOTAL
H	9.507	405	180	671	67	305	182	11.317
D	9.442	400	259	545	77	401	114	11.238
Total	18.949	805	439	1.216	144	706	296	22.555

A continuació, es relacionen les nacionalitats registrades al padró: Albània, Alemanya, Andorra, Algèria, Argentina, Armènia, Àustria, Bèlgica, Benín, Bielorússia, Bolívia, Bòsnia i Hercegovina, Brasil, Bulgària, Cap Verd, Camerun, Canadà, Xile, Xina, Xipre, Colòmbia, Congo, Costa de Marfil, Croàcia, Cuba, Dinamarca, Equador, Egipte, El Salvador, Estats Units d'Amèrica, Estònia, Etiòpia, Filipines, Finlàndia, França, Gàmbia, Geòrgia, Ghana, Guatemala, Guinea, Guinea Equatorial, Guyana, Hondures, Hongria, Índia, Irlanda, Israel, Itàlia, Kazajstan, Kènia, Letònia, Líbia, Lituània, Macedònia, Madagascar, Mali, Marroc, Mèxic, Moldàvia, Montenegro, Nepal, Nicaragua, Nigèria, Nova Zelanda, Països Baixos, Pakistan, Paraguai, Perú, Polònia, Portugal, Regne Unit, República Txeca, República Dominicana, República Eslovaca, Romania, Rússia, Senegal, Sèrbia, Síria, Suècia, Suïssa, Tailàndia, Ucraïna, Uruguai, Uzbekistan, Veneçuela.

D'aquest darrer gràfic, identifiquem una situació comuna als municipis costers de Catalunya on les oportunitats laborals vinculades al sector turístic han impulsat onades migratòries de persones de procedències molt diferents, oferint un mosaic poblacional ric, divers i complex.

Pel que fa a l'àmbit d'**ocupació i treball**, Vila-seca és un municipi on predominen les activitats econòmiques provinents dels serveis, la construcció i la indústria, amb una activitat agrícola gairebé inexistent.

El sector turístic és una de les principals activitats econòmiques i fonts d'ingrés del municipi, fet que desemboca en certa estacionalitat econòmica. Com a dada aproximada,

Vila-seca compta amb més de 6.000 places hoteleres, 23.000 places d'habitatge turístic o segones residències.

En el següent gràfic, precisament, es pot observar que el sector serveis és el que presenta més indicadors d'atur registrat. A la vegada, és l'àmbit en què les persones joves s'inicien en el mercat laboral amb feines vinculades a períodes estacionals de vacances.

L'àmbit del sector serveis, vinculat a l'hoteleria i restauració, es caracteritza per contractes laborals intensos durant els mesos d'estiu principalment, en jornades de moltes hores, generant situacions complexes de conciliació personal i cura de la pròpia salut.

Una altra dada a ressaltar és que les dades indiquen major nombre d'aturades de sexe femení.

A continuació, es mostra el recull de dades:

Atur registrat (abril 2022) (Programa Mercuri, Diputació Tarragona, consulta 19/05/2022):

PER OCUPACIÓ	Total
Agricultura	17
Indústria	85
Construcció	87
Serveis	784
Sense ocupació anterior	54
Total	1.027

PER EDAT	Total
De 16 a 24 anys	71
De 25 a 34 anys	158
De 35 a 44 anys	247
Més de 44 anys	551

PER SEXE	Total
Homes	417
Dones	610

A continuació, es mostren dades en relació a l'**habitatge**:

Total habitatges municipi (cadastre)	15973
Total buits*	559
Percentatge d'habitatges buits*	3,5%

Distribució d'habitatges buits per nuclis i barris de població del Municipi:

Centre històric	194
La Pineda	183
La Plana	10

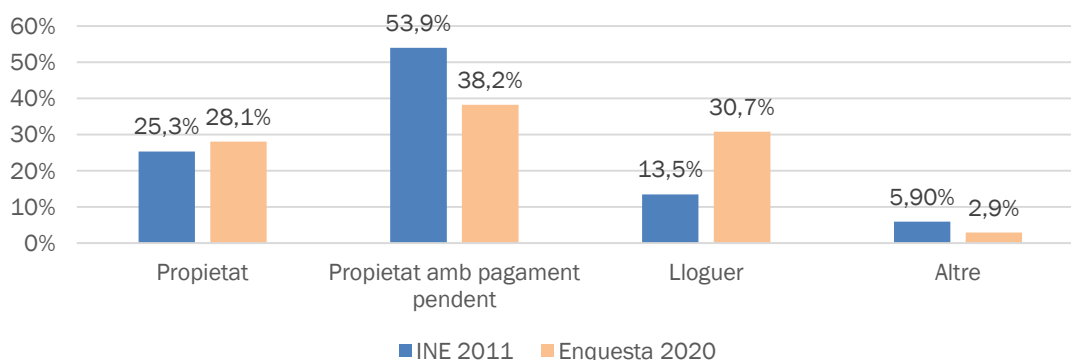
La Formiga	69
El Colomí	51
Miramar les Illes	52

Font: diagnosi de l'habitatge de Vila-seca.

D' aquestes dades denotem que un 3,5 % de l'habitatge del municipi es troba buit i per tant, és objecte de les polítiques d'habitatge de mobilització i derivació envers les persones en exclusió residencial i als joves de manera principal.

Els habitatges de tipus secundari s'ubiquen principalment al barri de La Pineda, nucli turístic, territori per tant, que viu canvis significatius en el nombre d'habitants segons l'estacionalitat i les dinàmiques comunitàries de convivència.

Règim de tinença, comparativa 2011 i 2020



Font: diagnosi de l'habitatge de Vila-seca.

En aquest cas, les dades del gràfic mostren un important increment en el règim de lloguer (fins al 30%) del total de règim de tinença.

Diagnosi de les Polítiques de Joventut:

Concretament, per al procés de diagnosi de l'anterior Pla Local de Joventut, la valoració de les diferents actuacions en polítiques de Joventut i situar quin és l'estat dels projectes arran de la situació de pandèmia que estem vivint encara, s'ha optat principalment per una metodologia de tipus qualitatiu.

En aquest sentit, la perspectiva qualitativa s'interessa per la descripció dels fets per a comprendre'ls en el context global en què es produeixen, amb la finalitat d'explicar els fenòmens. Assumeix que la realitat és dinàmica, s'orienta cap al procés més que en els resultats i el raonament és de caràcter inductiu.

Les principals tècniques d'investigació social de tipus qualitatiu són la documentació, l'observació i la comunicació interpersonal (entrevistes en profunditat, entrevistes biogràfiques i grups de discussió).

Així doncs, per a dimensionar les actuacions que es duen a terme per a les persones joves del municipi s'ha optat per la tècnica de grups de discussió amb tècnics i tècniques de diferents àrees de l'Ajuntament i d'altres administracions col·laboradores.

S'ha realitzat una sessió de grup amb els tècnics d'Ensenyament, Cultura, Joventut, Esports i Habitatge; s'han realitzat entrevistes amb la tècnica de Garantia Juvenil del Consell Comarcal i la tècnica del Programa de Noves Oportunitats per a l'àmbit de l'Ocupació i la Formació contínua i; s'ha realitzat un grup de treball amb els educadors-dinamitzadors de l'Espai Jove.

En aquests espais de treball s'ha abordat el grau de coneixement de totes les actuacions que es fan al municipi pensades per a persones joves directament o indirecta i possibles línies de col·laboració inter departamental; les condicions de vida de les persones joves (principals problemàtiques i/o reptes) i; línies estratègiques de millora, consolidació o innovació.

Seguint el fil d'aquest espai, el conjunt de tècnics i tècniques identifiquen oportunitats en relació a mantenir aquests espais de conversa des d'on traçar punts de partida en comú per al disseny de propostes col·laboratives, transversals i amb mirada integral.

A continuació, es presenta una síntesi del buidatge extret de la sessió de treball amb l'equip tècnic, en data 22/07/2021:

En matèria d'habitatge, s'identifica una limitació per a poder desenvolupar accions de promoció i acompanyament en la transició domiciliària ja que el municipi presenta una manca d'oferta d'habitatges de lloguer.

En relació a participació, teixit associatiu i presència activa de joves s'identifiquen diferents reptes. Des de l'administració es reconeix comptar actualment amb pocs recursos per a la interlocució directa amb diferents joves per al disseny i execució conjunta de projectes generant així, que els joves siguin quasi mers receptors de serveis. En aquest àmbit, es veu clarament l'oportunitat d'innovar en estratègies que fomentin la participació i el sentiment comunitari.

Evidenciem algunes situacions de desordre públic prop d'instal·lacions municipals, i algunes situacions de conflictes entre alguns grups de joves. Aquí, com a fenomen complex, hi relacionem diferents casuístiques del municipi i diferents situacions que vulneren la convivència i les relacions de ciutadania.

Reconeixem una participació desigual de les persones joves, i també ciutadania en general, als diferents actes culturals, juvenils, esportius, etc. en funció de variables d'ètnia i classe social. Veritablement, aquesta mirada es té en compte a nivell municipal tant pel que fa a la programació de les diferents accions i actuacions com amb la disposició de línies d'ajudes i serveis, però s'evidencia que cal ficar sempre més esforç per garantir la igualtat d'oportunitats a totes les persones joves del municipi.

Es fa èmfasi en les oportunitats que s'obtenen de treballar amb estreta relació amb els Instituts, a través dels diferents programes de salut i d'informació. I des d'aquesta òptica de descentralització, s'evidencia la necessitat de tenir una mirada cap als tres territoris naturals de convivència dels joves.

Identifiquem un dilema en l'ús de les xarxes socials, vehicle de comunicació molt present entre les persones joves que ja fa temps que ha adquirit dimensió de llenguatge i eina de relació social. Veiem, evidentment, que són un bon instrument per a la difusió, sensibilització i contacte amb les persones joves, i cal dotar-lo d'estratègia i contingut però a la vegada, considerem que les actuacions, majoritàriament han d'anar encaminades a generar espais de convivència, de relació i interacció per a fomentar experiències de vincle, habilitats socials interpersonals i valors socials de ciutadania. En aquest sentit, des de l'Espai Jove s'ha pogut mantenir bons nivells de contacte amb les persones joves a través de diferents càpsules i accions, però la necessitat d'interrompre la presencialitat a l'Espai arran de les restriccions per la pandèmia ha afeblit la capacitat de mobilització, captació i vinculació de les persones joves amb l'equipament i les actuacions. Caldrà doncs, esmerçar esforços per revertir la situació perquè no esdevingui quelcom estructural i tendenciós.

Es fa avinent que les xifres d'abandonament prematur dels estudis del municipi estan en la línia de la mitjana catalana del 17% (amb afectació superior en nois que noies). Veiem l'oportunitat de treballar col·laborativament amb la Comissió d'Absentisme Escolar, la unitat d'Ocupació i Formació, Ensenyament i Instituts, per tal de promoure i/o consolidar diferents estratègies de foment d'itineraris educatius i laborals, que millorin la formació

contínua i l'ocupabilitat de les persones joves que en algun moment no troben l'encaix dins el sistema educatiu reglat ordinari.

En aquest sentit, el municipi treballa conjuntament amb dos recursos de caràcter comarcal, Programa de Garantia Juvenil i Centre de Noves Oportunitats, programes que acompanyen persones en els seus itineraris formatius i de transició al món laboral. En aquest punt, s'identifica l'oportunitat de vincular aquest serveis, en paral·lel al departament de Joventut, al nostre Servei d'Ocupació i Creació d'Empresa per esmerçar esforços per pal·liar els efectes de l'elevat índex d'atur juvenil i les conseqüències que aquest té en quant a possibilitats per fer la transició escola-treball.

S'identifiquen propostes a reprendre en relació a la participació de les persones joves en la programació de festes del municipi, en possible relació a promoure tot el teixit associatiu juvenil i la mirada comunitària del municipi.

Una altra oportunitat generada en aquesta fase de diagnosi ha estat la implementació de tallers de metodologia participativa amb diferents grups de joves que estaven realitzant activitats d'estiu, de manera col·laborativa amb l'equip socioeducatiu pertinent.

En aquest sentit, s'han realitzat tallers amb els i les joves de l'Extiu Extrem del Departament de Joventut, amb els grups d'adolescents i joves del Servei d'Intervenció Socioeducativa del Departament de Serveis Socials i amb una representació de joves de l'Associació Esplai Esclop.

Els tallers, tot i que adaptats al context i a l'edat dels grups amb diferents tècniques i instruments, han pretès identificar el *grau de coneixement* de les persones joves en relació als serveis i actuacions de joventut, opinar sobre les seves *condicions de vida* (problemàtiques, inquietuds, reptes, dificultats) i proposar *interessos, necessitats i voluntats*. S'ha treballat a tres nivells: individualment, en grup petit i en grup sencer, per tal de propiciar diferents nivells de reflexió, profunditat i debat.

Aquests tallers participatius s'identifiquen, no només com a instruments per al resultat d'una avaluació, sinó com el punt de partida d'una manera de treballar amb i per als joves, permanentment amb la seva mirada i reflexió, cercant el seu compromís amb les seves pròpies vides i el seu entorn.

A continuació, es presenta una síntesi del buidatge extret amb els tallers amb els i les joves de l'Extiu Extrem, en data 23/07/2021:

A nivell de dades, als tallers amb els grups de l'Extiu Extrem s'ha comptat amb la participació de 21 joves (9 nois i 12 noies) d'edats compreses majoritàriament entre els 12 i els 14 anys, residents principalment a la zona de Vila-seca.

Pel que fa al nivell de coneixement de les polítiques de joventut, destaquen principalment aquelles relacionades amb l'educació en el lleure (Extiu Extrem, Parcs de Nadal i Setmana Santa, i el Megaestiu), relacionen varies associacions on han participat d'infants (Esbart Dansaire, Pastorets, Diablers) i identifiquen el PIJ i l'Espai Jove però quasi no n'han fet ús. Cal situar que per l'edat que tenen i degut a la pandèmia, han tingut poques oportunitats d'assistir presencialment a les activitats de l'Espai Jove, aquest estiu han començat a acostar-s'hi per les tardes.

Pel que fa a les opinions vinculades a problemàtiques o reptes que identifiquen tant en la seva percepció vital com en el municipi, relacionen qüestions vinculades a espais públics oberts on fer esport de manera gratuïta (cistelles de bàsquet, espais d'atletisme, parc amb equipaments juvenils), valoren poca programació de festes, concerts o actes culturals per a la seva edat, i manifesten preocupació per baralles i situacions de violència que es donen tant al carrer com als instituts.

En quant a propostes, aquestes són molt variades i heterogènies. S'enumera el recull: tornejos de diferents esports, de videojocs i de balls, un punt d'informació més accessible i de format més juvenil, concursos de dibuix, wifi gratuït i endolls a electricitat als parcs, millora de l'skatepark i de la Bolera, concerts de diferents estils musicals accessibles econòmicament i més en format de carrer, més varietat de llibres a les biblioteques dels Instituts, millorar les ombres als parcs, i un nombre significatiu de propostes relacionades amb més i millor acompanyament psicosocial.

S'extrapola per tant, tres idees bàsiques en què s'identifiquen línies estratègiques amb capacitat de recorregut: l'àmbit d'oci cultural, l'àmbit esportiu i de carrer, i l'acompanyament als processos de vida i transicions.

A continuació, es presenta una síntesi del buidatge extret amb els tallers amb els i les joves del Servei d'Intervenció Socioeducativa, en data 28/07/2021:

A nivell de dades, als tallers amb els grups del SIS s'ha comptat amb la participació de 8 joves (5 nois i 3 noies) d'edats compreses majoritàriament entre els 12 i els 14 anys, residents principalment al nucli de Vila-seca .

Pel que fa al nivell de coneixement de les polítiques de joventut, destaquen principalment aquelles relacionades amb esports (futbol i natació, principalment), identifiquen el PIJ i l'Espai Jove però no hi han participat i esmenten la línia d'autobús que els facilita l'arribada a l'Institut. Cal situar que per l'edat que tenen i degut a la pandèmia, han tingut poques oportunitats d'assistir presencialment a les activitats de l'Espai Jove.

Pel que fa a les opinions vinculades a problemàtiques o reptes que identifiquen tant en la seva percepció vital com en el municipi, relacionen qüestions a situacions d'incivisme (la no recollida d'excrements de gossos, jugar a pilota a llocs on es molesta, llençar brossa al terra, pintades a les parets) i esmenten diferents situacions d'assetjament, baralles o violència als instituts i entorn.

En quant a propostes, s'enumera un recull: espais on fer grafitis, més pistes esportives de diferents tipus i cert control d'ús perquè senten que "els grans" els fan fora, major civisme en no trencar equipaments i arreglar-los més ràpid i més arbres als parcs.

S'extrapola per tant, una demanda important en qüestions relacionades amb el civisme i les normes de convivència.

A continuació, es presenta una síntesi del buidatge extret amb la sessió de l'Associació Esplai Esclop, en data 05/11/2021:

A nivell de dades, la trobada es va organitzar com una conversa d'intercanvi i coneixença entre la tècnica comunitària i 4 joves (2 noies de 15 i 16 anys, 1 noi de 17 anys i un noi de 21 anys, membre de l'equip organitzador).

L'Esplai Esclop representa la única entitat de lleure per a infants i joves del municipi. Compta amb una llarga trajectòria de funcionament i actualment, acull quinzenalment les tardes dels dissabtes a prop d'un centenar d'infants i adolescents des de 1r de primària fins a 1r de batxillerat a través d'una trentena de monitors/ores i directors/ores d'entre els 17 i els 22 anys.

L'Esplai s'organitza de manera assembleària i forma part de la línia d'esplais de l'Associació d'Esplais Catalans – Esplac – de qui reben suport i formació, col·labora en diferents esdeveniments del municipi (Tió de Nadal, Gincama familiar del Porquet per la Festa Major d'hivern) i realitza diferents activitats extraordinàries (acampades, colònies i celebracions de Dies Internacionals).

Com a Esplai, reflexionen que tots els seus participants son del nucli de Vila-seca, i per tant, valoren poca relació amb els altres nuclis. Acullen un nombre força elevat d'infants, tot i així tenen una llista d'espera sobretot en edats de 4rt, 5èr i 6è de primària. Demanen una quota anual de 25€, tot i que estan oberts a un sistema de beques o bonificacions per a famílies amb dificultats econòmiques.

En quant a necessitats pròpies, identifiquen una limitació d'espais on realitzar les activitats els dies de pluja o mal temps. I veuen que en els darrers temps han tingut poca relació dels grups de joves amb l'Espai Jove i/o les Polítiques de Joventut.

I en relació a propostes i interessos com a joves del municipi enumeren les següents: disposar d'espais autogestionats, sales o espais d'estudi en grup, llocs públics on realitzar esports i comptar amb canals i espais per a la participació i la decisió.

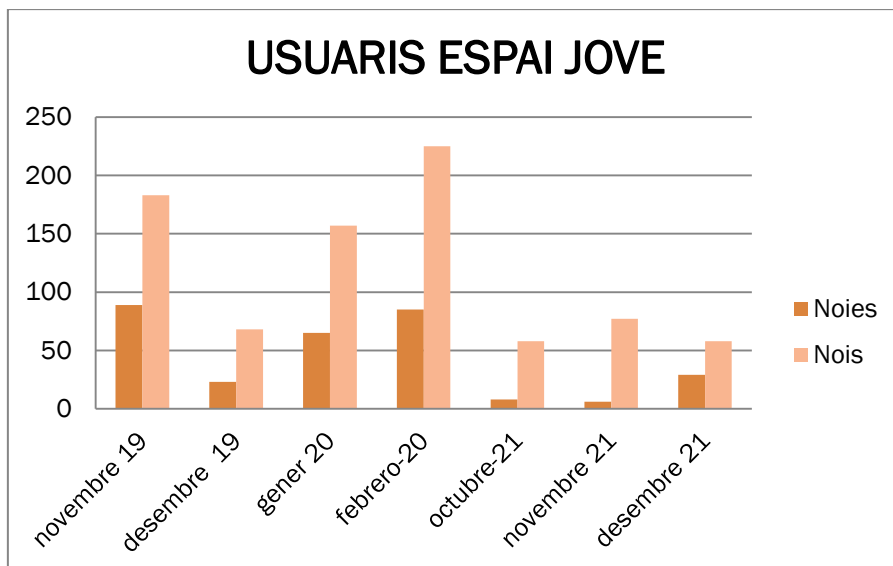
És important situar que aquesta diagnosi és de tipus qualitatiu i impressionista, on s'ha pretès identificar interessos i preocupacions de les persones joves com a col·lectiu, sense dimensionar el grau de representativitat de les opinions ni contrastar-les.

Malauradament, l'impacte de la covid-19 ha afectat al desenvolupament ordinari de les polítiques de joventut i per tant, durant el temps de pandèmia s'han vist afectats notablement els canals de comunicació entre el servei i les persones joves.

Finalment, també s'ha fet una **revisió documental** de les memòries anuals d'avaluació del programa de joventut i s'han explotat dades de tipus quantitatiu per dimensionar els resultats i l'impacte de les actuacions.

DESPESES PRESSUPOSTÀRIES ANUALS:

APLICACIÓ PRESSUPOSTÀRIA	DESCRIPCIÓ ACTUACIÓ	2019	2020	2021
4051 23100 22606	Espai Jove	41.903,62	43.000,00	53.000,00
	Megaestiu i Extiu Extrem- casal d'estiu-	87.000,00	100.500,00	117.500,00
	Carretera i Manta -formació-	30.215,00	30.215,00	30.215,00
	Parc de Nadal	12.118,00	15.000,00	15.000,00
	Parc de Setmana Santa	8.577,00	10.000,00	10.000,00
	Programa Salut Jove (contract externa)	9.200,00	13.264,29	13.264,29
	Programa Salut Jove (acció directe: teatre divulgatiu)		4.000,00	4.000,00
	Programa garantia juvenil		1.000,00	1.000,00
	Boc's assaig conservatori	500,00	3.000,00	3.000,00
	Projectes pidces, corresponsalies i punts de salut del servei de joventut de l'Ajuntament als instituts de secundària del Municipi			10.265,00
	Ludoteca Municipal Tot Joc	7.625,00	13.188,97	13.200,00
	Diversos	5.000,00	5.000,00	5.000,00
TOTAL DESPESES CORRENTS		202.138,62	238.168,26	275.444,29
SUBVENCIONS				
4051 23101 48000	Subvenció Institut R. Barbat	2.000,00	2.000,00	2.000,00
4051 23102 48000	Subvenció Institut Vila-seca	2.000,00	2.000,00	2.000,00
4051 23104 48000	Subvenció Creu Roja Joventut	1.000,00	1.000,00	1.000,00
4051 23105 48000	Subvenció Hammada (Amics del Poble Saharai)	1.000,00	2.000,00	2.000,00
4051 23103 48000	Subvenció Esplai Esclop		2.000,00	2.000,00
TOTAL SUBVENCIONS		6.000,00	9.000,00	9.000,00

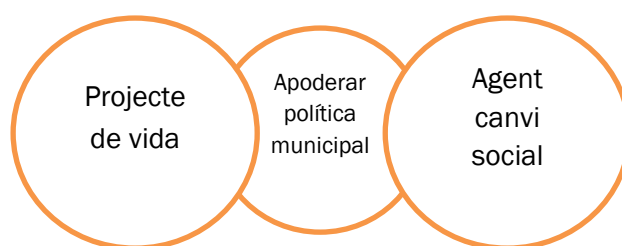
ASSISTENTS SEGONS ACTUACIONS:

En aquest gràfic veiem la participació de nois i noies a l'Espai Jove abans de l'estat d'alarma juntament amb la participació dels primers mesos d'aquest curs 2021-2022 en què hi ha hagut una reobertura de l'espai en gestió directa, encara amb mesures de prevenció Covid.

4. Missió i reptes

Quan parlem de missió, estem fent referència a les **finalitats que han d'orientar el Pla**, en tant que és l'eina de planificació estratègica de les polítiques en matèria de joventut per als propers anys.

Prenem d'orientació les indicacions del PNJCat 2020:



Facilitar la realització del projecte de vida de les persones joves atenent a la diversitat de formes i models de vida. És cabdal incidir sobre la trajectòria vital de les persones joves com a oportunitat per a la mobilitat social i evitar la reproducció de desigualtats, a través de la construcció d'oportunitats per a la igualtat.

Apoderar la persona jove com a agent de canvi social, impulsant el seu paper actiu com a ciutadana en el conjunt de la societat, oferint espais per a la seva participació en la presa de decisions, així com oportunitats per donar rellevància a la seva visió del món. Cal afavorir el protagonisme, la participació i la implicació de la gent jove en la generació i el desenvolupament de propostes i dinàmiques per al desenvolupament i progrés de la societat.

Apoderar la política municipal en clau de joventut. L'Ajuntament compta amb una llarga trajectòria en el desenvolupament de polítiques i accions en matèria de joventut, tant des d'una regidoria específica com en les actuacions amb mirada cap als joves des d'altres àrees de l'administració. A la vegada, el municipi compta amb teixit associatiu divers dedicat amb i pel jovent.

Arran de la pandèmia viscuda de la covid-19, hem necessitat adaptar les intervencions, aturar algunes accions i redefinir les maneres de treballar. Aquest fet ha suposat, inevitablement, la debilitació de les xarxes de relació i l'aturada de projectes que estaven en fase de consolidació.

En aquest sentit, la mateixa realitat ens convida a fer una reflexió profunda i a assumir els inherents canvis fruits d'aquesta crisi, per tal d'ajustar les actuacions veritablement a les necessitats i interessos de totes les persones joves del municipi.

El nostre pla de treball en relació a aquesta finalitat es concreta en el disseny i implementació d'un estudi-diagnosi amb metodologia Investigació-Acció Participació sobre les condicions de vida de les persones joves del municipi, que tingui una especial mirada en identificar els factors de desigualtats i les situacions de vulnerabilitat per tal de respondre-hi i fer-hi front.

Aquest estudi de coneixement de la realitat juvenil es complementa amb l'elaboració d'un instrument de recollida sistemàtica de dades d'avaluació i impacte de totes les actuacions i accions que es realitzen en matèria de joventut, pròpies de la regidoria i de la resta d'àrees de l'Ajuntament.

Aquesta diagnosi ens servirà de baròmetre i ens permetrà dibuixar les línies de millora per tal d'assolir les altres dues missions de les polítiques de joventut i ficar focus d'atenció també en el context de les persones joves. Més endavant, es concreta el pla detalladament.

A continuació, es presenten els **set reptes** que fan referència a les dimensions i els processos vitals en les trajectòries juvenils que són cabdals per a la realització del projecte de vida de les persones joves i per al seu protagonisme i desenvolupament individual i col·lectiu:

1) Aconseguir l'èxit en la trajectòria educativa de les persones joves.

- a) L'educació com a element generador d'oportunitats socials.
- b) La qualitat de l'educació com a condició necessària que permeti avançar cap a una societat del coneixement.
- c) Corresponsabilitat de tots els agents educatius i aprenentatge de competències instrumentals i procedimentals, i habilitats de la gent jove.

2) Aconseguir l'èxit en la trajectòria laboral de les persones joves.

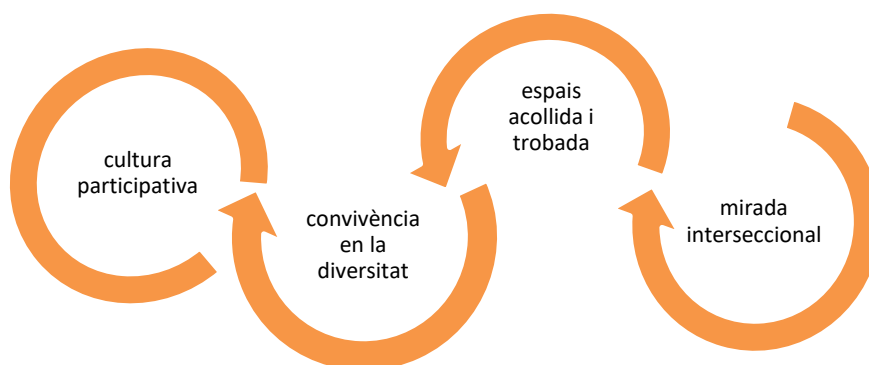
- a) Millora de l'ocupabilitat i l'accés al món laboral de les persones joves.
- b) L'emprenedoria i el treball autònom com a estratègies per a la millora de les oportunitats professionals de la gent jove.
- c) Qualitat del treball juvenil.
- d) Avenç cap a un model productiu basat en la innovació i el coneixement.

- 3) Aconseguir l'èxit en transició domiciliària de les persones joves.**
 - a) Millora de les oportunitats per a l'accés a l'habitatge.
 - b) Foment del lloguer com a model de tinença que contribueix a millorar les oportunitats de mobilitat de les persones joves.
 - c) Impuls de les noves formes i models residencials de les persones joves.
 - d) Participació, mediació i intermediació en habitatge.
 - e) Avenç de la consideració de l'habitatge com un dret social.
- 4) Promoure una vida saludable de les persones joves.**
 - a) Promoció d'hàbits i conductes saludables entre les persones joves.
 - b) Prevenció de les conductes de risc entre les persones joves.
 - c) Millora del coneixement, la percepció d'utilitat i l'ús (el bon ús) dels recursos de salut.
- 5) Avançar cap a l'autonomia, el desenvolupament personal i la participació de les persones joves en allò col·lectiu.**
 - a) Incidència sobre els factors individuals que afecten la participació per fomentar la implicació i la mobilització de les persones joves i reduir les desigualtats en el perfil de joves actius.
 - b) Suport a les associacions juvenils, organitzacions, espais i xarxes socials que canalitzen la participació de la gent jove.
 - c) Construcció d'una estructura institucional i una administració més oberta i horitzontal que faciliti la participació i la incidència de totes les persones joves.
- 6) Universalitzar la cultura entre la població juvenil: treballar perquè l'oferta cultural respongui als objectius educatius i socialment cohesionadors.**
 - a) Impuls de la cultura i de la llengua catalana coma eina d'inclusió, de dinamització i de cohesió social.
 - b) Millora i augment de l'accés, la difusió i el consum cultural crític de les persones joves.
 - c) Impuls de la creació i de la producció cultural de les persones joves.
- 7) Avançar cap a un nou model de país i de societat cohesionada, vertebrada territorialment, sostenible, inclusiva i innovadora en les formes d'organització col·lectiva.**
 - a) Organització i distribució social del temps.
 - b) Imatge social i positiva de les persones joves.
 - c) Igualtat, cohesió social i convivència.
 - d) Sostenibilitat i vertebració territorial.

5. Pla de treball

5.1. Criteris metodològics:

Identifiquem un seguit de **criteris metodològics** que han d'inspirar i orientar totes les accions que es desenvolupin a través del PLJ Vila-seca:



En les polítiques de joventut vetllem per oferir una atenció centrada en la persona jove amb la finalitat de promoure les condicions necessàries per a la qualitat de vida, partint dels seus interessos i preferències, comptant amb la seva participació activa com a protagonista del seu procés, i amb ple reconeixement a la seva dignitat i els seus drets.

Des d'aquesta premissa, entenem les nostres actuacions com a generadores d'**espais que acullen**, recullen, acompanyen i promocionen les persones, situant-les com a agents actius en les seves pròpies transformacions. Actuacions encaminades a l'empoderament, a incrementar la seva autoconfiança i a adquirir un major control sobre les decisions de la seva vida quotidiana. En poques paraules, a reforçar els processos d'adquisició d'autonomia per a generar oportunitats d'emancipació.

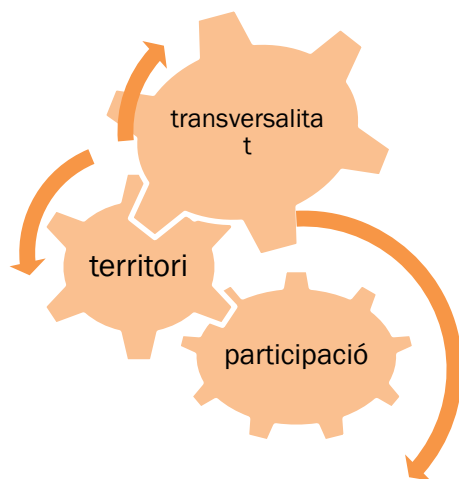
Ens inspira la construcció d'un pensament comú basat en els drets humans i la dignitat de totes les persones, i per aconseguir-la promocionem experiències de relació i interacció, de **convivència en la diversitat** on les diferències, lluny de generar situacions de jerarquització o desigualtats, es viuen com a potencialitats per a bastir una societat més justa i inclusiva, amb més mirades i més oportunitats per a tothom.

En el desenvolupament dels diversos programes i la relació d'actuacions incorporem la **mirada interseccional** la qual ens permet identificar les maneres en què s'organitzen les relacions socials a partir de les diverses formes estructurals d'opressió que són

legitimadores de desigualtats com són l'origen, la cultura, l'ètnia, la classe social, la capacitat, l'edat, l'orientació sexual i la identitat de gènere, entre d'altres. Tenir coneixement sobre el creuament de les violències que es deriven fruit de la intersecció d'aquests eixos entre ells ens permet acostar-nos a una realitat complexa, heterogènia i dinàmica. Ens aporta una especial mirada cap a les situacions de vulnerabilitat i els seus contextos, i ens permet articular respostes i propostes integradores que possibilitin la capacitat de diàleg entre persones diverses que avancen col·lectivament cap a la construcció d'una ciutadania justa i compromesa.

Situar a les persones com a protagonistes del seu propi procés ens insta a assumir la **participació** com a eix transversal i implícit de totes les actuacions, promovent que en l'exercici de la pràctica, es converteixi en un hàbit. Promoure accions i mecanismes que potenciïn la vinculació de les persones amb el seu entorn, i afavoreixin espais de vincle i interrelació amb altres persones. La construcció d'una ciutadania compromesa i corresponsable amb el seu entorn, amb voluntat de canvi i millora, de transformació.

5.2. Línies de treball:



A l'hora d'implementar el PLJ Vila-seca assumim aquestes línies com a eixos de treball que cal triangular per tal de fer efectiu la missió del Pla d'arribar a totes les persones joves:

Des d'una mirada preventiva i potenciadora, el **treball transversal** entre tots els departaments de l'Ajuntament és clau per oferir actuacions integrals que situïn a la persona en el centre. Treballar plegats per objectius comuns per a multiplicar les

possibilitats de les nostres intervencions i generar estratègies de prevenció i promoció. Aquest treball en xarxa, que implica sumar esforços i optimitzar recursos, cal a més, vestir-lo d'una **mirada comunitària territorial**.

La descentralització territorial que implica acostar els recursos i les actuacions als espais naturals de convivència de la ciutadania ens possibilita gestar accions vertebradores des del propi entorn, des del context de les persones a qui han de beneficiar les polítiques públiques. El territori així dóna marc d'actuació i a la vegada, és oportunitat de creació i producció.

La **participació** com a estratègia de treball ens compromet a generar mecanismes per a ser exercida amb garanties. La promoció de l'associacionisme, la creació d'òrgans de participació, la implementació de diagnòstic i plans d'acció amb la col·laboració de la ciutadania són eines a desenvolupar en el nostre full de ruta.

5.3. Programes d'actuació:

1. Informació i Acollida
2. Formació i treball
3. Contextos d'oci i culturals
4. Salut i emocions
5. Participació i vincles
6. Espai Jove

1. Programa: INFORMACIÓ

Un dels objectius principals de les actuacions de les polítiques de joventut és garantir l'accés a les persones joves a les informacions de tots els aspectes que afecten el seu projecte de vida, i que garanteixen i afavoreixen les condicions d'igualtat en els processos de transició.

Al mateix temps, el servei d'informació pren especial rellevància quan es converteix en punt de referència, d'acollida i trobada, i és indispensable la identificació d'aquesta referència en espai físic estable i garantit. Això es tradueix amb el Punt d'Informació Juvenil de l'Espai Jove i els dos Satèl·lits d'Informació Juvenil ubicats als dos nuclis limítrofs, als Centres Cívics de La Plana i La Pineda.

Una altra estratègia que orienta aquest programa és la connexió amb els espais naturals de convivència i relació a través del Projecte de presència activa als Instituts (PIDCES), on el que es pretén és arribar a totes les persones joves i afavorir el vincle amb les polítiques de joventut. El projecte PIDCES ens resulta especialment útil, a la vegada, com a observatori de necessitats, climes i dinàmiques.

Dins el programa d'Informació, comptem amb el servei d'habitatge per acompanyar els processos de transició domiciliària amb accions de dinamització i serveis d'atenció i acompanyament.

1. INFORMACIÓ	1.1.	Servei d'Informació Juvenil	1.1.1.	Punt d'Informació Juvenil
			1.1.2.	Satèl·lits d'Informació Juvenil La Plana i La Pineda
			1.1.3.	Informació en xarxa (xxss)
			1.1.4.	Participació Portes Obertes - URV Vila-seca
			1.1.5.	Espai Informatiu amb reportatges específics sobre el món juvenil en alguns dels programes de TAC12 TV, la televisió pública del camp de Tarragona..
	1.2.	Presència activa als Instituts	1.2.1.	PIDCES: programa per acostar les polítiques de joventut als Instituts del municipi.
	1.3.	Habitatge	1.3.1.	Serveis Borsa d'Habitatge: Accions de suport i gestió del parc públic d'habitatge i mediació.
1.3.2.			Dinamització Borsa Habitatge: Campanyes de difusió i cerca d'habitatge per a destinar a lloguer de mediació social i/o per a joves.	

2. Programa: FORMACIÓ I TREBALL

L'objectiu d'aquest programa són actuacions d'acompanyament de les persones joves en la transició entre la seva etapa formativa i la incorporació al món laboral i professional.

Des de l'Ajuntament, es treballa en col·laboració amb l'equip del Servei d'Ocupació i Formació Contínua (SOCE) per a la vertebració de les actuacions. A la vegada, s'incorpora la interlocució amb la resta d'administracions i recursos relacionats.

2. FORMACIÓ I TREBALL	2.1	Educació i formació	2.1.1.	Sala d'estudi: espai per al treball grupal.
	2.2	Treball	2.2.1.	Garantia Juvenil (Consell Comarcal Tarragonès): iniciativa d'ocupació per reduir l'atur juvenil amb programes de formació per a desenvolupar competències professionals, inserció en el mercat laboral i empenedoria i autoocupació. Per a joves de 16 a 29 anys.
			2.2.2.	Noves oportunitats (SOC - Fundació Intermèdia): programa integral per a joves d'entre 16 i 24 anys que no han finalitzat amb èxit els seus estudis obligatoris i/o post-obligatoris.

3.Programa: CONTEXTOS D'OCI I CULTURALS

Aquest bloc d'actuacions vol donar resposta principalment a dues idees: d'una banda, la programació de serveis, accions i experiències lúdiques i de gaudi, espais de relació amb altres joves, oportunitats per viure situacions de lleure que fomentin experiències de promoció. I de l'altra, la potenciació de la cultura com element fonamental per a la construcció de la personalitat, l'accés a la pràctica artística, la promoció del llenguatge musical, la cultura com a hàbit saludable i com a mitjà de relació.

3. CONTEXTOS D'OCI I CULTURALS	3.1	Lleure i oci	3.1.1	Carretera i manta: Programa supramunicipal d'oci alternatiu, cursos, tallers, sortides, esport i seminaris, conjuntament amb els Ajunt. Salou i Ajunt. Cambrils
			3.1.2	Extiu Extrem: activitats d'educació en el lleure en període de vacances escolars d'estiu.
			3.1.3	Parc Nadal i Parc Setmana Santa: activitats d'educació en el lleure en període de vacances escolars de Nadal i Setmana Santa.
			3.1.4	Apalankada Lanparty: Trobada de joves interessats pels temes informàtics i que comparteixen en xarxa coneixements i experiències facilitant el contacte interpersonal entre ells. Intercanvi d'arxius d'imatge, de so i de tot tipus de recursos informàtics.
	3.2	Creació i producció cultural	3.2.1	Booc's d'Assaig del Conservatori de música.

4.Programa: SALUT I EMOCIONS

En aquest programa identifiquem dues estratègies principals: d'una banda, accions d'atenció i acompanyament a diverses situacions en què visquin les persones joves ficant especial atenció a criteris d'interseccionalitat i situacions de vulnerabilitat o desigualtat. I de l'altra, accions preventives de caire comunitari i intervenció grupal que afavoreixin valors de respecte, educació per a la salut, intel·ligència emocional, competències relacionals i relacions lliures de violències.

4. SALUT I EMOCIONS	4.1	Atenció	4.1.1	Punt Salut a l'Espai Jove: espai d'atencions individualitzades, formació i prevenció, i treball grupal.
	4.2	Prevenció	4.2.1	Programa Salut als Instituts: programa que integra 3 accions: <ul style="list-style-type: none"> - Tallers de prevenció, orientació i informació als joves en els espais tutorial dels Instituts. - Consultes d'infermeria (ABS) individualitzades. - Obres de teatre d'intervenció social. Realitzem representacions teatrals per conscienciar els adolescents en temes com la sexualitat, les addiccions, la violència, etc.

5. Programa: PARTICIPACIÓ I VINCLES

La missió mateixa del Pla es proposa apoderar les persones joves impulsant el seu paper actiu com a ciutadans i ciutadanes. Transversalment, la proposta que la participació sigui una manera de treballar en totes i cadascuna de les accions que es duiguin a terme en tots els programes promovent que, en l'exercici de la pràctica, es converteixi en un hàbit.

Una segona estratègia també, és la implementació de projectes on la finalitat és la participació de les persones joves en la construcció d'accions comunitàries on es potenciïn els vincles de relació entre elles i valors de compromís i coresponsabilitat amb l'entorn.

5. PARTICIPACIÓ I VINCLES	5.1	Convivència	5.1.1	Projecte Corresponsals: grup de 10 alumnes de 3r i 4rt d'ESO dels Instituts, que participen del PIDCES amb l'objectiu d'establir un canal de comunicació directa entre les persones joves i el departament de joventut.
			5.1.2	Cursos Formació en el Lleure i estratègies de participació per al foment d'experiències d'aprenentatge-servei i de compromís amb l'entorn.
	5.2	Entitats associacions	5.2.1	Associacionisme juvenil: suport i acompanyament a les entitats juvenils (subvencions, suport en tràmits administratius, espai de trobada i reunions, etc.).
			5.2.2	Creació Consell de Joves: desplegament del reglament de Participació Ciutadana en l'àmbit de joves.

6. Programa: ESPAI JOVE

Aquest bloc no és ben bé una línia d'actuacions, però sí veiem que arran de l'oportunitat de les obres de remodelació de l'edifici "Espai Jove" en l'estratègia del Pla podem determinar una manera d'entendre els espais per tal que aquests siguin més acollidors, dinàmics i oberts a noves propostes.

Projectem l'Espai Jove com l'espai central de referència de les persones joves del municipi, però a la vegada, sabem que és indispensable teixir complicitats i sinèrgies amb altres espais, com els equipaments esportius i els centres cívics, repartits pels tres nuclis del municipi, amb la finalitat d'acostar les polítiques i accions de joventut als entorns naturals de les persones joves.

6. ESPAI JOVE	5.1	Espai Jove	5.1.1	Projecte de disseny de l'Espai Jove com a espai de referència, de trobada i promoció de les polítiques de joventut. Programació de tallers, actuacions, formacions, xerrades, concerts, jocs en línia, etc.
			5.2	Espais territorials
				5.2.2

5.4. Altres actuacions del municipi adreçades a les persones joves

A continuació, fem una relació d'accions, actuacions i projectes que es realitzen al municipi a través d'altres àrees de l'Ajuntament.

Des de la Regidoria de Joventut es duen a terme coordinacions fluïdes per a l'accés a aquesta informació, per tal de ser accessible a través del Punts i els Satèl·lits d'Informació Juvenil.

Precisament, l'elaboració de l'estudi esmentat pretén, entre altres, consolidar aquestes coordinacions per tal que generin la creació d'estratègies i projectes compartits.

CONTEXTOS D'OCI I CULTURA	
Conservatori de música Sales d'Assaig	Equipament municipal destinat a facilitar un espai d'expressió musical per a joves creadors. Afavorir la creació artística dels grups de música locals.
Conservatori de música	Centre docent que imparteix ensenyaments reglats de música. Apropar als joves la música mitjançant la formació i l'intercanvi d'experiències.
Auditori Josep Carreras	Equipament municipal destinat a oferir una programació musical de qualitat. Apropar la música al col·lectiu de joves a través dels cicles de concerts i actuacions musicals.
Oferta dels Centres cívics	Propostes d'oci i cultura: exposicions itinerants, tallers diversos, cicles de cinema, teatre.
Programació Festes Majors	Participació de les entitats juvenils en el disseny de la programació de les Festes Majors, i altres celebracions. Cercar major estabilitat i consolidació. Grup de Joves de Festa Major.
Centre d'oci familiar	Centre que compta amb serveis d'oci i comercials: cinemes, boleres, galeries comercials, zones de restauració, etc.
Biblioteca Pública	De titularitat estatal, gestionada pel Dep. De cultura de la Generalitat. Préstec i altres serveis. Accions de poesia, música i versos, i programes per al foment de la lectura infantil i juvenil.
Pla Educatiu d'Entorn	Programa de col·laboració entre l'Ajuntament i el Dep. d'Educació de la Generalitat per promoure espais educatius que millorin la cohesió social. Pla d'actuacions. Reforç escolar a les escoles.
Programa "Escola Verdes"	Accions adreçades a la formació i conscienciació de joves en polítiques de sostenibilitat ambiental.

FORMACIÓ I TREBALL	
Servei d'orientació i creació d'empresa - SOCE	Servei municipal que promou i incentiva la creació de noves iniciatives empresarials. Informació d'ajuts i subvencions, facilitar l'accés a les persones joves al món empresarial.

	Itineraris professionals d'inserció laboral. Cursos de formació ocupacional. Convenis laborals amb empreses locals.
Xarxa d'entitats i Club de la feina	Servei per consultar ofertes de treball.
Unitat d'Escolarització Compartida "Aula 15"	Programa formatiu a persones joves que han abandonat en part o totalment el sistema educatiu ordinari i a alumnes amb dificultats d'integració a la dinàmica normal de classe.
Aula de formació d'Adults	Aula de formació per adquirir, actualitzar, completar o ampliar els seus coneixements i les seves aptituds per al seu desenvolupament personal i professional.
Facultat de geografia i Turisme	Estudis universitaris en matèria de turisme, oci i geografia i ordenació del territori.
Institut Vila-seca	PFI d'Auxiliar d'establiments hotelers i restauració
Institut Ramon Barbat Miracle	CFGB Serveis comercials CFGM Activitats comercials adaptat al turisme CFGM Instal·lacions de producció de calor CFGM Instal·lacions frigorífiques i de climatització CFGS Manteniment d'instal·lacions tèrmiques i de fluids

SALUT

Consell de salut municipal	Instrument de cohesió interdepartamental i interinstitucional per a garantir l'eficiència i eficàcia dels recursos públics reforçant la col·laboració i l'intercanvi entre diferents institucions i departaments de l'Ajuntament que treballen polítiques de salut juvenil.
----------------------------	---

ESPORTS

Activitats esportives	Suport tècnic i equipaments municipals per a realitzar l'esport federat i de lleure. Informació sobre federacions, associacions i altres organismes esportius.
-----------------------	---

5.5. Estudi "Vila-seca, Viu en Jove":

Tal i com hem recollit a l'apartat de missions del Pla, des de l'Àrea de Drets Socials i Participació Ciutadana ens emplacem a elaborar un estudi sobre les condicions de vida de les persones joves del municipi i analitzar la política municipal en matèria de joventut.



L'Estudi "Vila-seca, viu en jove" pretén dibuixar el full de ruta de la política municipal en els propers anys partint de l'anàlisi de la situació actual, amb especial atenció a les dificultats i desigualtats que ha ocasionat o endurit la crisi per la Covid-19.

Aquest coneixement de la realitat es durà a terme a través d'una combinatòria de mecanismes: explotació de dades sociodemogràfiques del municipi i accions amb metodologia d'Investigació-Acció Participativa (d'ara en endavant, IAP); amb intenció transversal ocupant totes les àrees de l'administració local i la resta de recursos del territori.

La finalitat és aprofundir en el coneixement de la realitat de les persones joves al mateix temps que aquestes es comprometen amb elles mateixes i el seu entorn, de manera que puguin assumir coresponsabilitat i lideratge en la construcció de les polítiques de joventut.

Aquest estudi connecta estretament amb la detecció de problemàtiques i la relació de propostes identificades en el procés de diagnosi participatiu abans detallat, i té la voluntat de ser un punt de partida d'una manera de construir col·laborativament i comunitària les polítiques adreçades a les persones joves del municipi.

Metodologia Investigació-Acció Participativa. El disseny d'una diagnosi participativa

Escollir la metodologia IAP per a promoure l'exercici de la participació de les persones joves en la diagnosi i el disseny de les actuacions en matèria de joventut rau en la voluntat, precisament, d'enfocar dues preguntes: el "per a què" i "per a qui" de la investigació.

En aquest sentit, la diagnosi pretén conèixer i comprendre la realitat en què viuen les persones joves a través de la seva pròpia mirada, en un procés d'autoconeixement i d'apoderament.

Com situa T. Alberich, la IAP transformadora pot entendre's com *"un mètode d'estudi i acció que busca obtenir resultats fiables i útils per a millorar situacions col·lectives, basant la investigació en la participació dels propis col·lectius a investigar. Que així passen de ser "objecte" d'estudi a subjecte protagonista de la investigació, controlant i interactuant al llarg del procés investigador (disseny, fases, devolució, accions, propostes)..."* (IAP, Mapas y Redes Sociales: desde la investigación a la intervención social. Revista de Trabajo Social Portularia, nº VIII, 2008).

Característiques d'una IAP:

- Objectiu transformatiu de la realitat
- Via de mobilització i emancipació dels grups socials
- Procés sistemàtic de recollida d'informació
- Parteix de les necessitats sentides per les persones afectades
- Uneix reflexió i acció
- Passa de la relació subjecte/objecte a la relació subjecte/subjecte

Membres d'una IAP:

- L'equip investigador (EI): motiva tot el procés
- El grup d'investigació-acció participativa (GIAP): grup mixt format per l'EI i altres persones amb coresponsabilitat
- La comissió de seguiment: format per entitats, EI, administració (tècnics i polítics) i teixit associatiu

Eixos d'una IAP:

- Cicles d'investigació i acció
- La delimitació dels objectius respon a la detecció de determinats símptomes
- Elaboració d'una diagnosi participativa
- Posada en pràctica de les accions proposades des de la diagnosi
- La posada en pràctica de les accions i la seva valoració obren un nou cicle en què s'identificaran nous símptomes i necessitats, i es concretaran nous objectius

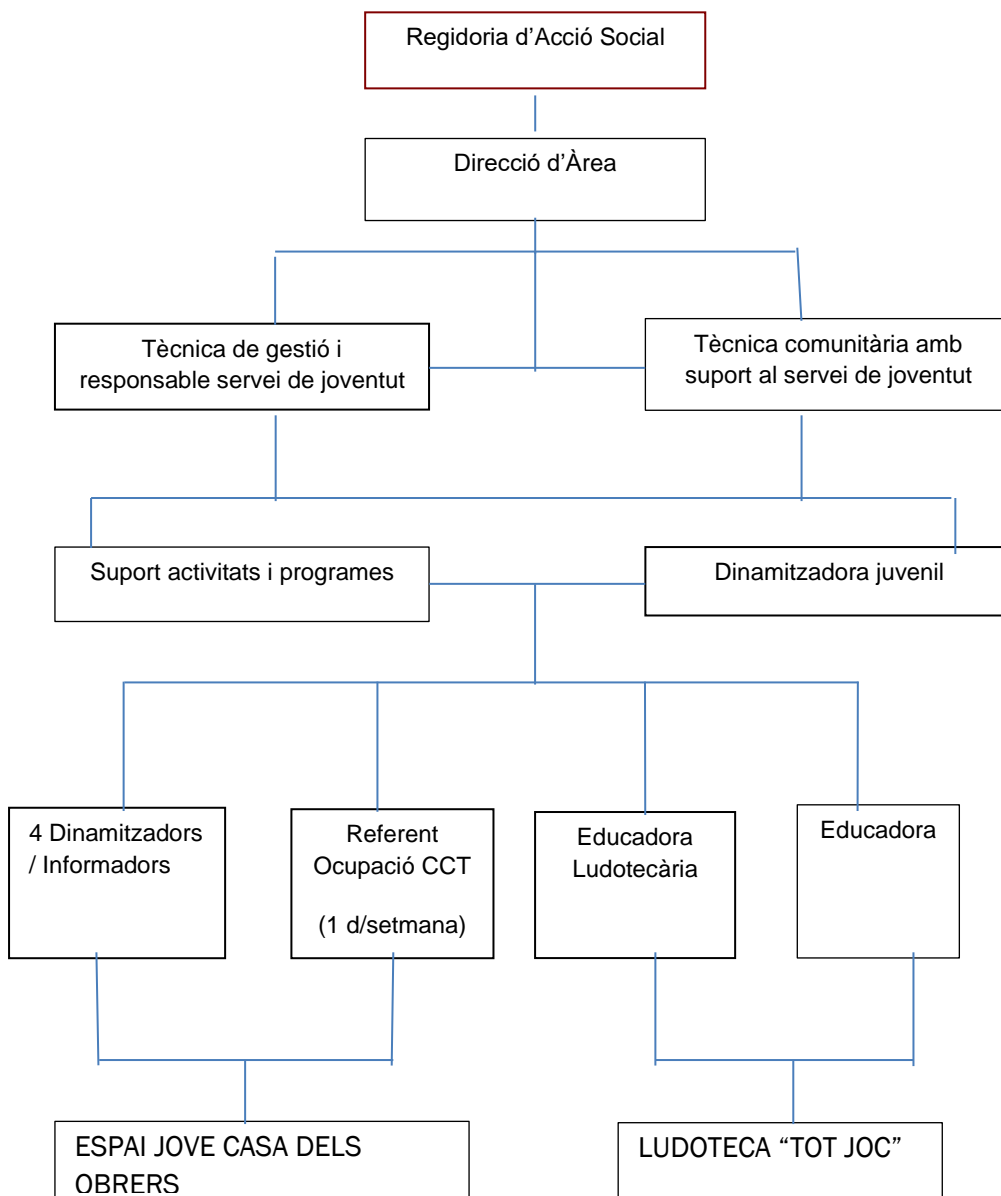
Etapas d'una IAP:

- 0. Pre-estudi: plantejament inicial, proposta als agents socials
- 1. Diagnosi: constitucions grup i comissió, treball de camp diagnosi, presentació
- 2. Programació: treball de camp, anàlisi, disseny Programa d'Acció Integral
- 3. Conclusions i avaluació: avaluació i presentació
- 4. Visió de futur: obertura de nous processos

6. Recursos

6.1. Equip educatiu:

Organigrama Àrea Drets socials i Participació Ciutadana – Infància, Joventut i Família



Àmbit competencial:

- Infància, Joventut i Famílies
- Dinamització, activitats i serveis per a infants, joves i famílies
- Promoció i suport d'entitats i associacions juvenils
- Formació i participació dels infants i joves
- Desenvolupament del Pla Local de Joventut

A continuació, es presenten les funcions generals de l'equip educatiu vinculat directament a la regidoria de joventut:

Tècnica de Joventut:

- Disseny, elaboració, execució i avaluació del PLJ.
- Gestió del pressupost, recursos humans i equipaments.
- Elaboració i tramitació de documentació.
- Planificació, organització, dinamització, gestió i avaluació de programes, projectes i accions.
- Elaboració de material de difusió.
- Interlocució amb altres regidories i Administracions.
- Participació en taules i comissions de treball del municipi.

Tècnica comunitària:

- Disseny, elaboració, execució i avaluació del PLJ.
- Disseny de mecanismes de recollida i anàlisi de dades de la població i del context social.
- Impuls i dinamització del teixit social i associatiu del municipi.
- Accions de sensibilització ciutadana per a la millora de la cohesió social i la convivència.
- Disseny de projectes, actuacions i processos participatius que s'adeqüin a les necessitats detectades.
- Dinamització comunitària.

Administratiu Servei Habitatge i joventut, compartit

- Gestió de la borsa d'habitatge del municipi
- Tramitació de documentació.
- Dinamització de serveis adreçats a la transició domiciliària.

Dinamitzador/ores Juvenils

- Responsable de la dinamització del PIJ, dels SIJ i del PIDCES.
- Dinamització de l'Espai Jove.
- Programació, execució i avaluació de projectes i accions amb i per als joves.
- Detecció de necessitats i interessos.
- Coordinació i acompanyament a l'equip educatiu.
- Acollida i atenció a les persones joves.

Auxiliar Administrativa

- Tasques administratives.
- Gestió i tramitació d'expedients.
- Gestió de les subvencions.

6.2. Recursos físics

L'**Espai Jove** és l'equipament de titularitat municipal de caire juvenil, la finalitat del qual és fomentar la trobada, la formació, la informació, la comunicació i la producció cultural i social dels i de les joves, afavorint l'associacionisme.

Adreça: C/ la Font, 12. Vila-seca.

Horari: de dilluns a divendres de 17-20h.

L'oficina principal i de gestió del **Punt d'Informació Juvenil** es troba situada al nucli de Vila-seca. Amb l'objectiu de descentralitzar i apropar els espais del PIJ als nuclis de La Pineda i La Plana trobem els Satèl·lits d'Informació juvenils. Així mateix, els PIJ també continua acostant-se als instituts del municipi.

Punt d'Informació Juvenil a Vila-seca	Satèl·lit d'Informació Juvenil a La Pineda	Satèl·lit d'Informació Juvenil a La Plana
C/La Font, 12 – Vila-seca	C/Alfredo Kraus, 20 – La Pineda	C/Sant Joan, 8 – La Plana
de dilluns a divendres, de 10-13h, i dilluns de 16-18h	Dimecres de 17-20h	Dimarts de 17-20h
<ul style="list-style-type: none"> - Espai d'autoconsulta - Servei lliure d'internet - Serveis d'assessorament i informació - Espai d'entitats - Sala co-working - Sala de reunions 	<ul style="list-style-type: none"> - Espai d'autoconsulta - Servei lliure d'internet - Serveis d'assessorament i informació - Espai d'entitats - Espai de trobada - Sala de reunions 	<ul style="list-style-type: none"> - Espai d'autoconsulta - Servei lliure d'internet - Serveis d'assessorament i informació - Espai d'entitats - Espai de trobada - Sala de reunions

Punt Informació Institut Ramon Barbat	Punt d'Informació Institut Vila-seca
Av. Alcalde Pere Molas s/n	Av. Alcalde Pere Molas s/n
1r i 3r divendres mes, curs escolar Divendres 10-10:25h	1r i 3r divendres mes, curs escolar Divendres 11-11:30h
<ul style="list-style-type: none"> - Taulell permanent - Espai de consulta - Serveis d'Informació 	<ul style="list-style-type: none"> - Taulell permanent - Espai de consulta - Serveis d'Informació

Sales d'assaig municipal Conservatori de música
Plaça de Frederic Mompou, 1 – Vila-seca
De dilluns a divendres de 9-24h, dissabtes de 9-14h
<ul style="list-style-type: none"> - 2 sales d'assaig i enregistrament - 1 sala DJ

6.3. Econòmics

APLICACIÓ PRESSUPOSTÀRI A	DESCRIPCIÓ ACTUACIÓ	2022	2023*	2024*	2025*
4051 23100 22606	Espai Jove	53.000,00	53.000,00	53.000,00	53.000,00
	Megaestiu i Extiu Extrem	117.500,00	117.500,00	117.500,00	117.500,00
	Carretera i Manta - formació-	30.215,00	30.215,00	30.215,00	30.215,00
	Parc de Nadal	15.000,00	15.000,00	15.000,00	15.000,00
	Parc de Setmana Santa	10.000,00	10.000,00	10.000,00	10.000,00
	Programa Salut Jove	13.264,29	13.264,29	13.264,29	13.264,29
	Programa Salut Jove (acció directa: teatre divulgatiu)	4.000,00	4.000,00	4.000,00	4.000,00
	Programa garantia juvenil	1.000,00	1.000,00	1.000,00	1.000,00
	Boc's assaig conservatori	3.000,00	3.000,00	3.000,00	3.000,00
	Projectes Pidces, corresponsalies i punts de salut	10.265,00	10.265,00	10.265,00	10.265,00
	Ludoteca Tot Joc	13.200,00	13.200,00	13.200,00	13.200,00
	Diversos	5.000,00	5.000,00	5.000,00	5.000,00
TOTAL DESPESES CORRENTS		275.444,29	275.444,29	275.444,29	275.444,29
SUBVENCIONS					
		2022	2023	2024	2025
4051 23101 48000	Subvenció Institut R. Barbat	2.000,00	2.000,00	2.000,00	2.000,00
4051 23102 48000	Subvenció Institut Vila-seca	2.000,00	2.000,00	2.000,00	2.000,00
4051 23104 48000	Subvenció Creu Roja Joventut	1.000,00	1.000,00	1.000,00	1.000,00
4051 23105 48000	Subvenció Hammada (Amics del Poble Saharai)	2.000,00	2.000,00	2.000,00	2.000,00
4051 23103 48000	Subvenció Esplai Esclop	2.000,00	2.000,00	2.000,00	2.000,00
TOTAL SUBVENCIONS		9.000,00	9.000,00	9.000,00	9.000,00

**s'ha de tenir en compte que els pressupostos s'aproven anualment i poden sofrir ajustaments i modificacions.

7. CALENDARI

7.1. Vigència del Pla

La vigència del Pla Local de Joventut Vila-seca es preveu del 2022 al 2024.

7.2. Calendari de les actuacions:

A continuació, es mostra el gràfic del cronograma previst per a totes les actuacions.

Prog	Projectes	Accions	2022				2023				2024				2025			
			1	2	3	4	1	2	3	4	1	2	3	4	1	2	3	4
1. INFORMACIÓ	1.1. Servei d'Informació Juvenil	1.1.1. Punt d'Informació Juvenil																
		1.1.2. Satèl·lits d'Informació Juvenil La Plana i La Pineda																
		1.1.3. Informació en xarxa																
		1.1.4. Participació Portes Obertes - URV Vila-seca																
	1.2. Presència activa als Instituts	1.2.1. PIDCES																
	1.3. Habitatge	1.3.1. Serveis Borsa d'Habitatge																
1.3.2. Dinamització Borsa Habitatge																		
2. FORMACIÓ I TREBALL	2.1. Educació i formació	2.1.1. Sala d'estudi																
		2.2. Treball																
		2.2.1. Garantia Juvenil																
	2.2.3. Noves oportunitats																	
3. CONTEXTOS D'OCCI I CULTURALS	3.1. Lleure i oci	3.1.1. Carretera i manta **																
		3.1.2. Extiu Extrem																
		3.1.3. Parc Nadal i Setmana Santa																
		3.1.4. Apalankada Lanparty **																
	3.2. Creació i producció cultural	3.2.1. Boocs's d'Assaig																
4. SALUT I EMOCIONS	4.1. Atenció	4.1.1. Punt Salut																
	4.2. Prevenció	4.2.1. Programa Salut als Instituts																
5. PARTICIPACIÓ I VINCLES	5.1. Convivència	5.1.1. Projecte Corresponsals																
		5.1.2. Cursos Formació en el Lleure																
	5.2. Entitats i associacions	5.2.1. Associacionisme juvenil																
5.2.2. Consell de Joves																		
6. ESPAI JOVE	5.1. Espai Jove	5.1.1. Projecte disseny Espai Jove **																
		5.2. Espais territorials																
		5.2.1. Centre Cívic La Plana																
		5.2.2. Centre Cívic La Pineda																

7.3. Calendari de l'Estudi:

A continuació, es mostra el gràfic del cronograma dissenyat per al procés d'estudi de les polítiques de joventut amb la distribució concreta de les tasques segons les fases establertes:

ETAPES	TASQUES	2022		2023				2024				
		3	4	1	2	3	4	1	2	3	4	
0.Pre-estudi	Plantejament inicial: símptomes, demanda, elaboració projecte	■	■									
	Proposta als actors socials											
	Treball de camp exploratori	■	■									
	Informe 1: Pre-disseny diagnòstic			■								
	Presentació de l'informe 1			■								
1.Diagnosi	Recollida d'informació			■								
	Constitució Comissió de Seguiment				■							
	Constitució Grup IAP				■							
	Tasques de formació				■							
	Treball de camp: entrevistes, grups discussió, tallers				■	■						
	Anàlisi de la informació					■						
	Informe 2: diagnòstic i primeres propostes					■	■					
	Presentació de l'informe 2						■	■				
2.Programació	Treball de camp: entrevistes, grups discussió, tallers						■	■				
	Anàlisi de la informació						■	■				
	Disseny Programa d'Acció Integral (PAI)							■	■			
	Propostes d'acció comunitària							■	■			
3.Conclusions i avaluació	Informe Final 3										■	■
	Avaluació										■	■
	Presentació de l'Informe 3										■	■
4.Visió futur	Obertura de nous processos:											■
	-Implementació del PAI -Nous símptomes											■

8. Seguiment i avaluació

El desenvolupament d'un sistema de seguiment i avaluació ens ha de permetre d'una banda, la recollida sistemàtica de dades per a la seva conseqüent explotació i anàlisi i de l'altra, la capacitat de millorar i adequar les accions a la consecució dels objectius i superació de les necessitats identificades.

Cada programa compta amb la seva avaluació inicial, és a dir, la diagnosi de necessitats i les hipòtesis de resultats d'impacte previstos. A continuació, es relacionen els indicadors de seguiment i avaluació, i el procés d'implementació.

Paràmetres de control i seguiment:

- Registre de persones ateses, per variables d'edat i sexe.
- Període d'execució de l'actuació.
- Agents col·laboradors.
- Tipus d'actuació: acció, taller, jornada, curs, etc.
- Dimensió i impacte: accions de caràcter puntual, temporal o permanència.
- Transversalitat i treball en xarxa col·laborativa.
- Territori d'execució.
- Interseccionalitat: a quins col·lectius ens adrecem i quins indicadors de risc volem reduir.
- Valoracions subjectives/qualitatives.
- Mecanismes de difusió, publicitat i transparència.
- Grau de consecució dels objectius.

Pla de treball del procés avaluatiu:

- Recull sistemàtic de dades, amb tècniques i metodologies de tipus quantitatiu, qualitatiu i participatiu.
- Planificació del procediment de seguiment i avaluació de totes les accions (temporalitat, indicadors i responsables).
- Revisió, actualització i adequació anual de les actuacions.